



Witamy w Szkole Podstawowej nr 22!
Tutaj każdy uczeń dobrze się czuje.
Lekcje odbywają się w miłej atmosferze, a na przerwach można myśleć o różowych migdałach. Kolor nie jest pomyłką - takie mamy ściany :) W szkole mamy świetne warunki do uprawiania sportu - basen, salę gimnastyczną i boisko na dworze. Obok jest jeszcze wawóz, idealne miejsce na spacer lub odpoczynek po lekcjach.



korytarz

Marika Brzeszczak



"Serce serc"

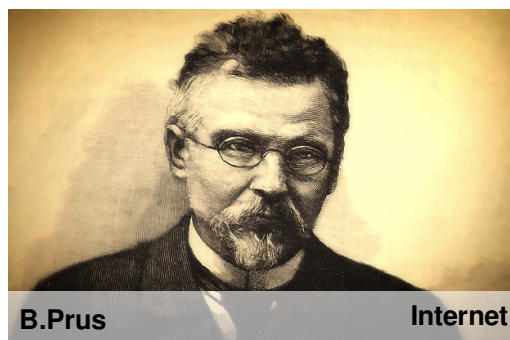
Bolesław Prus jest patronem naszej szkoły, więc warto by było wspomnieć o nim parę słów.

Aleksander Głowacki lub też Bolesław Prus urodził się 20 sierpnia 1847 r, a zmarł 19 maja 1912 r.

Był jednym z najślynniejszych polskich pisarzy.

Do jego najślynniejszych utworów należą:

Lalka, Emancypantki, Antek, Aniulka, Erazm, Katarzyna



B.Prus

Internet



Zamek Lubelski

NO



Czarcia Łapa

Internet

„Czarcia Łapa”

Kiedyś pewien szlachcic chciał odkupić od wdowy dom i ziemię, ale ceną jaką proponował była zbyt niska, dlatego kobieta odmówiła. Mężczyzna w ramach zemsty, napadł na dom, ukraść majątek i spalił

zabudowania. Wdowa uważała, że należy jej się odszkodowanie, dlatego wniosła sprawę do sądu. Ale szlachcic był bogatym i wpływowym człowiekiem, więc udało mu się przekupić sędziów. Wydali oni niesprawiedliwy wyrok, ale wdowa nie poddała się i zwróciła się z prośbą o pomoc do Trybunału Koronnego. Niestety i tutaj szlachcic przekupił sędziów, a wdowa znowu nie otrzymała odszkodowania. Zrozpaczona wybiegła z budynku, ale przed wyjściem powiedziała **„Nawet diabli sprawiedliwiej by osądził”**.

Tego dnia pod Trybunał zajęchała wspaniała karota, z której wysiedli przedziwni panowie. Mieli bardzo elegancki ubiór, lecz zamiast stóp mieli kopyta. Gdy weszli na salę sądową ponownie zaczęła się sprawa pokrzywdzonej wdowy. Panowie przesłuchali znów wszystkich świadków. Gdy sąd podjął decyzję postanowiono, że wdowie należy się odszkodowanie, a szlachcic jest winny. Miał oddać to co ukraść i wypłacić odpowiednią sumę pieniędzy. Odczytując ostateczny wyrok diabeł uderzył ręką w stół. Jego dłoń odbiła się na blacie stołu i znajdują się po dziś dzień w holu Zamku Lubelskiego.

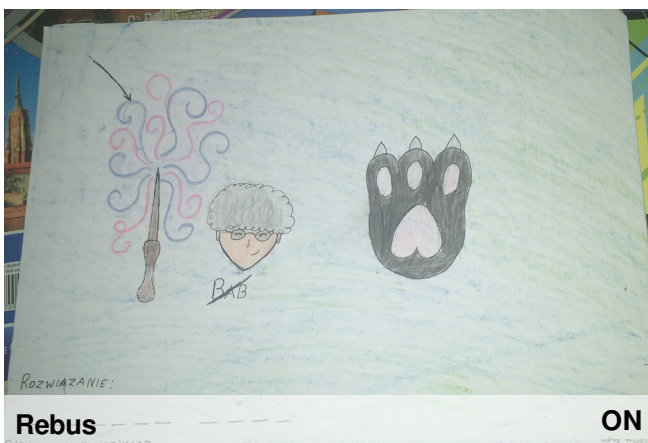


DZIEDZINIEC ZAMKU LUBELSKIEGO INTERNET



Trybunał Koronny

Internet



Rebus

ON

10 Ciekawostek o Trybunale Koronnym i Zamku:

1. Zamek w latach 1831-1954 był więzieniem.
2. Dawniej w budynku Trybunału Koronnego mieścił się ratusz.
3. Zamek jest jednym z najbardziej rozpoznawalnych zabytków Lublina.
4. Dziś w gmachu Trybunału znajdują się Pałac Ślubów.
5. Zamek pierwotnie był zbudowany w XII wieku, był także niejednokrotnie przebudowywany.

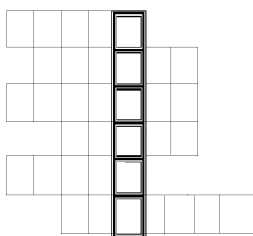
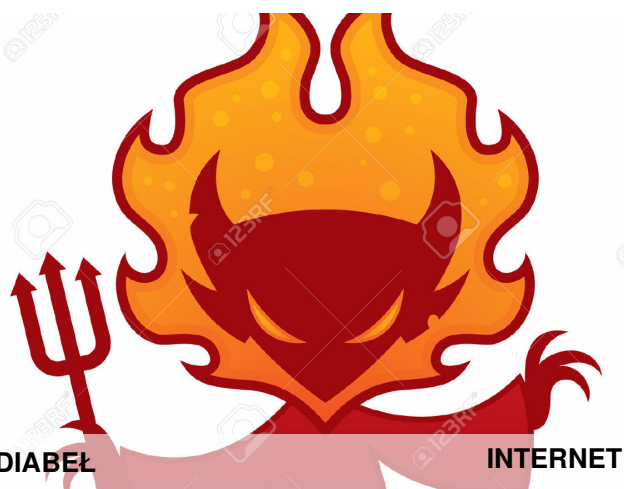
Legenda o kamieniu nieszczęścia

Była księżycowa noc, przyleciały dwa diabły, które niosły coś ciężkiego. Słychać było jak z głuchym łoskotem upuściły worek. W worku zamiast skarbu był kamień.

Ktoś przytoczył ten **kamień** na plac przy ul. Rybnej. Pewnego razu szła tamtędy kobieta niosąca obiad swojemu mężowi. Koło **kamienia** potknęła się i rozbila garnki z zupą. Zapach zupy przywabił kilka psów, które rzuciły się na łatwy posiłek. Psy obliżały **kamień** i za chwilę wszystkie padły martwe. Plac otrzymał nazwę Psiej Górki.

Pewien piekarz użył **kamienia** do budowy pieca. Kilka dni później spalił się w owym piecu zamknięty przez żonę i jej adoratora. **Kamień** powrócił na Psią Górkę i oślepił murarza, który uderzył go młotem. Wkrótce na tym placu przystąpiono do budowy kościoła Trynitarzy. Po wybudowaniu murów postanowiono wtoczyć **kamień** do kościoła i użyć go przy budowie ołtarza. Jednak okazało się, że pomimo wzniesienia budynku i dzwonnicy kościół nie zostanie dokończony, bo brakło funduszków.

Dobra rada: *Omijajcie ten kamień z daleka!*



KRZYŻÓWKA

INTERNET

1. Co kobieta niosła mężowi?
2. Co przynosiło nieszczęście?
3. Kto użył kamienia do budowy pieca?
4. Na jaką ulicę przytoczono najpierw kamień?
5. Czym murarz uderzył kamień?
6. Piekarz..... sie w piecu



Zegar z Bramy Krakowskiej

Trudno to sobie wyobrazić, ale w XVII wieku lublinianie informacje o czasie czerpali z zegara na Bramie Krakowskiej. Cóż z tego, że zawsze się spóźniał? Nie było innego czasomierza w okolicy. Dozorcy i trębacze próbowali go nastawić, ale nie na długo te naprawy pomagały.

W XIX wieku zegarów w mieście było już więcej. A skoro ten na Bramie Krakowskiej ciągle się spóźniał, to okoliczni mieszkańcy wykorzystali mechanizmy do... suszenia bielizny.

Ostateczny cios zadał zegarowi pan Lutowski, który zdemolował izbę zegarową. Może spóźnił się przez złą godzinę na ważne spotkanie? Dokładnie nie wiadomo, jakie były powody. Do dziś jednak winowajca za to pokutuje. Zatem jeśli w nocy usłyszycie stukanie w Bramie Krakowskiej, to zapewne będzie to duch pana Lutowskiego.

Może próbuje ustawić zegar?



Wieża Trynitarzka

Intrrnet

Brama Grodzka lub **Brama Żydowska** – brama miejska, pozostałość pierwszych murowanych elementów obwarowań miasta, wybudowanych w 1342r. po zezwoleniu Kazimierza Wielkiego.

Wieża Trynitarzka lub **Brama Trynitarzka** – najwyższy zabytkowy punkt wysokościowy Lublina. Z platformy widokowej, na wysokości 40 metrów rozciąga się rozległa panorama miasta. W jej wnętrzu mieści się Muzeum Archidiecezjalne.

Brama Krakowska to jeden z najpiękniejszych obiektów architektonicznych miasta a zarazem symbol Lublina. Brama łączy Rynek i Stare Miasto ze Śródmieściem



„Quiz o Legendach Lubelskich”

Czarcia Łapa:

1. Kto sprawiedliwie osądził wdowę?

- a. Diabeł
- b. Sędzia
- c. Oboje osądzili sprawiedliwie.
- d. Nikt

2. Co zrobił szlachcic wdowie?

- a. okradł ją
- b. zniszczył jej dobytek.
- c. odkupił jej ziemię
- d. odpowiedzi i a i b są poprawne.

3. Czym charakteryzowały się „tajemnicze postacie”?

- a. Posiadały skrzydła.
- b. Miały czerwone oczy.
- c. Posiadały kopyta.
- d. Potrafiły władać ogniem.

Legenda o nazwie Lublin:

1. Kto przejechał koło grodu bez nazwy?

- a. Królowa
- b. Mnich
- c. Rolnik
- d. Księżę

2. Jak w legendzie został nazwany szczupak?

- a. Wilk rzeczny
- b. Morderca ryb
- c. Mładca rzek
- d. Rybny kanibal

3. Od jakiej ryby pochodzi nazwa Lublin?

- a. Ś_{edzia}
- b. Lina
- c. Karpia
- d. Szczupaka

Jak powstał herb Lublina-legenda:

1. Jak miał na imię herbotor, który miał stworzyć herb?

- a. Michał
- b. Mikołaj
- c. Miłosz
- d. Władysław

2. Co było nie tak z herbem?

- a. Był brzydki
- b. Miał tylko tło
- c. Nie był pokolorowany
- d. Żadna z tych odpowiedzi nie jest prawidłowa.

3. Co miało być na herbie, a ci na nim było?

- a. Miała być koza, a była lama
- b. Miał być kozioł, a była koza
- c. Miała być koza, a był kozioł

Kamień Nieszczęścia:

1. Do czego służył na początku tytułowy kamień?

- a. Na nim kat ścinał głowy
- b. Posłużył do budowy pieca
- c. Służył jako krzesło
- d. Żadna z tych odpowiedzi nie jest prawidłowa.

2. Dlaczego kamień stał się „Przeklęty” i każdemu przynosił nieszczęście?

- a. Bo taki już był
- b. Kat ściął na nim niewinną osobę.
- c. Rozlano na niego zupę
- d. Przeklął go podróżny

3. Gdzie teraz znajdują się kamień?

- a. Koło placu Po Farze.
- b. Przed bramą krakowską
- c. Na ulicy Jezuickiej
- d. Na dziedzińcu zamku

Zegar Bramy Krakowskie:

1. Co robił zegar?

- a. Przyśpieszał
- b. Stał w miejscu
- c. Zawsze się spóźniał
- d. Chodził normalnie.

2. Gdy pojawiło się więcej zegarów, które chodziły lepiej, co się stało z tym w Bramie Krakowskiej?

- a. Rozebrano go.
- b. Starano się go naprawić
- c. Mieszkańcy używali jego mechanizmów do suszenia bielizny
- d. Nic.

Kto zdemolował izbę zegara?

- a. Pan Lukierowcki
- b. Pan Lutowki
- c. Pan Zegarowy
- d. Pan Ludziowski

Odpowiedź szyfrem cezara zapisana jest...

Przesunięcie równe 6...

Powodzenia!

Czarcia Łapa: 1:g 2:j 3:i, Legenda o nazwie: 1:j 2:g 3:h

Jak powstał herb Lublina: 1:h 2:j 3:i, Kamień

Nieszczęścia 1:g 2:h 3:i, Zegar Bramy Krakowskiej 1:i

2:i 3:h

**ARCHANIÓŁ****INTERNET****Makieta kościoła farnego p.w. św. Michała****INTERNET****SEN LESZKA CZARNEGO**

Jest lato roku pańskiego 1282. Litwini i Jadźwingowie panoszą się na Lubelszczyźnie. Leszek Czarny, książę krakowski rusza naszemu miastu na pomoc. Droga z Krakowa jest długa. Gdy wojska w końcu docierają nad Bystrycę, wroga już nie ma - odjechał na wieść o potężnym władcy. Znużony Leszek zasypia pod dębem.

We śnie przychodzi do niego święty Michał Archanioł. Podaje mu królewski miecz i rzece: "Leszku, synu Kazimierza, goń za wrogiem".

Leszek i jego wojska gnają natychmiast za najeźdźcą. I klęska z ręki księcia dotyka Litwinów, a także Jadźwingów. Z wdzięczności za zwycięstwo Leszek Czarny ścina dąb, pod którym śnił, a jego pień czyni podstawą ołtarza. Ołtarz zaś staje się częścią ufundowanej przez księcia świątyni, która przez sześć wieków służyć będzie mieszkańcom Lublina.

Dzisiaj fary pod wezwaniem św. Michała już nie ma, ale dokładnie wiemy, gdzie rosło drzewo, w cieniu którego śnił Leszek Czarny.

**PLAC PO FARZE****INTERNET****DĄB****INTERNET****Połącz**

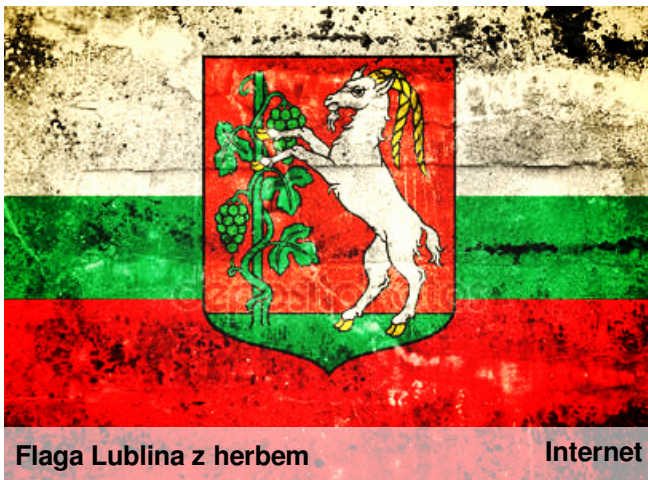
- Przyśnił się mu Michał Archanioł
- Podał miecz Leszkowi w śnie
- Zasnął pod nim Leszek
- Leszek...
- Na pniu dębu powstał...

CZARNY**DĄB****OŁTARZ****MICHAŁ ARCHANIÓŁ****CZARNY**



Witamy w Lublinie

NO



Flaga Lublina z herbem

Internet

„Legenda o nazwie Lublina”

Dawno temu na ziemiach polskich władzę sprawowali książęta. Pewnego dnia jeden z nich objeżdżał swe ziemie i zatrzymał się nad piękną rzeką Bystrzycą, nieopodal której stał niewielki gród.

Rybacy właśnie rozkładali na brzegu swe sieci, gdy zobaczyli księcia i jego drużynę.

- Witajcie, dobrzy ludzie - przywitał ich książę. - Czy możecie mi powiedzieć, jak nazywa się ten gród?

- Panie, mówimy na niego po prostu gród, gdyż nie ma żadnej nazwy - odpowiedział mu jeden z rybaków.

Książę zamyślił się.

- Zrzućcie swe sieci. Od ryby, jaką złowicie, powstanie nazwa dla waszego grodu - rzekł.

Rybacy szybko wypełnili jego polecenie i już po chwili w sieci miały się ryby. Gdy wyciągnęli sieć na brzeg, okazało się, że są w niej: szczupak i lin.

- Która z tych ryb ma być pierwszą? - myślał głośno książę. - Szczupak lub lin? Szczupak to wilk rzeźny, a nie chcę, aby mieszkańcy mych ziem byli jemu podobni. Lin zaś to ryba łagodna. A zatem wasz gród Lublinem będzie nazwany.

I tak też się stało. A Lublin z niewielkiego grodu stał się dużym, tętniącym życiem miastem.

„Legenda o herbie Lublina”

Na przełomie XIII i XIV wieku lubelscy mieszczaństwo zabiegali o prawa miejskie. Jednak nijak nie mogli dostać się do panującego wówczas księcia Władysława Łokietka. W końcu nadarzyła się okazja, bo książę szukał stronników i do Krakowa pojechała delegacja posłów. Łokietek przyjął ich bardzo życzliwie, wysłuchał opowieści o mieście, dowiedział się, że podczas najazdu Tatarów ocalała koza, która wyżywiła w wężozie wiele dzieci i przyrzekł posłom przywilej lokacyjny. Pozostało jedynie nadać herb nowemu miastu. I tu książę wraz z posłem dominikaninem uradzili, że w herbie powinna znaleźć się koza na pamiątkę tego zdarzenia. Herb miał zaprojektować i namalować krakowski herbator Mikołaj. Lubelscy wysłannicy dotarli w końcu do jego domu po odbiór dzieła, dostali jakieś zapakowane malowidło. Gdy je w drodze rozpakowali, przerazili się. Zobaczyli bowiem starego, długowłosego kozła opierającego się o winorośl. Myśleli, że zawiedli ludzi, ale się pomylili, bo mieszkańcy tak się cieszyli, że nawet nie zwrócili uwagi na błąd w herbie.



Zaskoczenie na herb Lublina

Internet



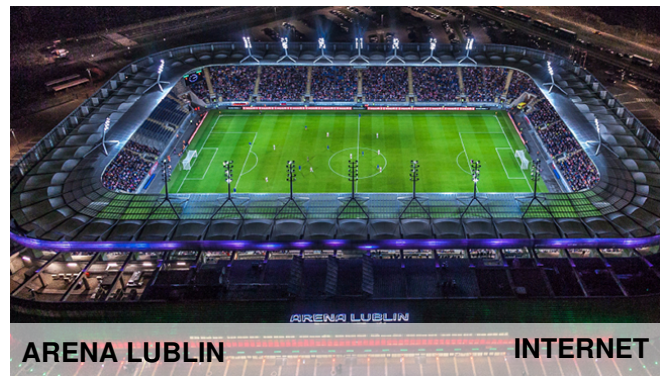
Logo Lublina

Internet

Powitanie, a zarazem pożegnanie

Witamy serdecznie na ostatniej stronie gazetki. Znajdziecie tu informacje nie o legendach, tylko o naszym współczesnym Lublinie. Mamy nadzieję, że zdjęcia, które znajdziecie na tej stronie, zachęcą Was bardzo do zwiedzenia Lublina. To dobra okazja na wycieczkę, bo trzeba pamiętać, że zbliżają się wakacje. Do zobaczenia!

Dziennikarze Junior media



ARENA LUBLIN

INTERNET



AQUA LUBLIN

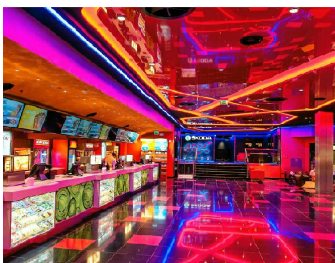


INTERNET



ICEMANIA

INTERNET



CINEMA CITY



INTERNET



STARE MIASTO

INTERNET

Atrakcje w Lublinie

- **Arena Lublin** - stadion piłki nożnej
- **Aqua Lublin** - Najlepszy Aqua Park w Lublinie
- **Icemania** - hala łyżwiarstwa
- **Stare Miasto** - kamieniczki, zamek, Wieża Trynitaraska, Brama Krakowska i Grodzka
- **Felicity** - największe centrum handlowe w Lublinie
- **Cinema City** - kino
- **I wiele, wiele innych...**



FELICITY

INTERNET