

**14 lutego WALENTYNKI**  
**Od Mai Dziadkiewicz z 7d z życzeniami,**  
**aby ludzie się wzajemnie kochali i szanowali**  
wraz z rysunkiem zakochanego smoka na tablicie graficznym



# ZAWÓD - WETERYNARZ



**Bardzo trudny jednak dający bardzo dużą satysfakcję zawód. Aby zostać weterynarzem należy nie tylko uzyskać wyższe wykształcenie, ale również być odporny psychicznie no i oczywiście kochać zwierzęta!**

## **JAK ZOSTAĆ WETERYNARZEM?**

**Aby zostać weterynarzem należy przede wszystkim zdobyć wyższe wykształcenie. Oznacza to, że będziesz LEKARZEM a to wymaga dużych kwalifikacji.**

## **UCZELNIE KTÓRE PRZYGOTOWYWUJĄ DO TEGO ZAWODU**

- Szkoła Główna Gospodarstwa Wiejskiego w Warszawie Wydział Medycyny Weterynaryjnej
  - Uniwersytet Jagielloński w Krakowie Uniwersyteckie Centrum Medycyny Weterynaryjnej UJ-UR
  - Uniwersytet Przyrodniczy w Lublinie Wydział Medycyny Weterynaryjnej
  - Uniwersytet Przyrodniczy w Poznaniu Wydział Medycyny Weterynaryjnej i Nauk o Zwierzętach
  - Uniwersytet Przyrodniczy we Wrocławiu Wydział Medycyny Weterynaryjnej
  - Uniwersytet Rolniczy im. H. Kołłątaja w Krakowie Uniwersyteckie Centrum Medycyny Weterynaryjnej UJ-UR
  - Uniwersytet Warmińsko-Mazurski w Olsztynie Wydział Medycyny Weterynaryjnej.
- Studia trwają 5 i pół roku.

Istotną sprawą jest to, że by mieć uprawnienia do wykonywania zawodu weterynarz należy

- mieć dyplom lekarza weterynarii wydany przez polską szkołę wyższą
- mieć pełną zdolność do czynności prawnych
- być zdolnym ze względu na stan zdrowia do wykonywania zawód lekarza weterynarii
- wykazywać nienaganną postawę etyczną.
- nie być pozbawionym praw publicznych prawomocnym wyrokiem sądu.

### **SPECJALIZACJA**

Kolejną sprawą jest specjalizacją, którą można wyrobić po 4 latach przepracowania w zawodzie.

Studia takie trwają od 2-3 latach w zależności od tego co wybierzesz:

- choroby przeżuwaczy
- choroby koni
- choroby trzody chlewnej
- choroby psów i kotów
- choroby drobiu oraz ptaków ozdobnych
- choroby zwierząt futerkowych
- użytkowanie i patologia zwierząt laboratoryjnych
- choroby owadów użytkowych
- choroby zwierząt nieudomowionych
- rozród zwierząt
- chirurgia weterynaryjna
- radiologia weterynaryjna
- prewencja weterynaryjna i higiena pasz
- higiena zwierząt rzeźnych i żywności pochodzenia zwierzęcego
- weterynaryjna diagnostyka laboratoryjna
- epizootiologia i administracja weterynaryjna.



**ZAROBKI:**

Średnie zarobki weterynarza wynosi obecnie 4220 zł brutto. Co drugi lekarz weterynarii ma zarobki na poziomie od 3390 do 5340 zł brutto. Jednocześnie 25% weterynarzy zarabia poniżej 3390, a 25% — powyżej 5340 zł brutto. Tak wynika z danych serwisu Wynagrodzenia.pl ze stycznia 2020 r.

To ile będziesz zarabiał zależy od kliniki i pracodawcy. Jednak, jeśli naprawdę chcesz zostać weterynarzem musisz się liczyć z pracą w nocy i w weekendy.

**GDZIE MOŻE PRACOWAĆ WETERYNARZ?**

- ubojniach
- fermach hodowlanych
- inspektoracie weterynaryjnym
- zoo
- zakładach, które produkują weterynaryjne produkty lecznicze
- placówce naukowo-badawczej
- stacji sanitarno-epidemiologicznej
- stadninie
- firmie farmaceutycznej
- schronisku

To wszystko, jeśli chodzi o formalną stronę tego zawodu.

**Pozdrawiam wszystkich przyszłych weterynarzy i życzę powodzenia Zuzanna Dominiak 8d**





## ShihTzu



### Dla kogo jest ta rasa?

Pieski rasy Shihtzu są z natury bardzo pogodne, przyjacielskie oraz energetyczne, chociaż często śpią. Shihtzu są też oddane i wierne właścicielowi, ale nie podporządkowują się całkowicie woli człowieka. Chętnie leżą przy właścicielu oraz lubią być głaskane, ale zwykle same decydują, kiedy jest pora na pieśczoty. Przez co można powiedzieć że mają trochę koci charakter. Psy te nie wywołują konfliktów, dobrze dogadują się z właścicielami i innymi zwierzętami domowymi. Może bez problemu dzielić mieszkanie z innym psem, kotem czy królikiem. Jako psy łagodne, przyjaźnie nastawione do ludzi oraz zawsze chętne do zabawy, shihtzu są świetnymi towarzyszami dla rodzin ze starszymi dziećmi, ale nawet dla starszych osób. Trzeba je jednak chronić przed niedelikatnością kilkuletnich maluchów, ponieważ są one bardzo wrażliwe i delikatne. Nie wymagają dużego doświadczenia w wychowywaniu psów i potrafią się dostosować do każdego warunków życia. Nadają się zarówno do domu z ogrodem, jak i do małego mieszkania. Lubią ruch i zabawy na świeżym powietrzu, ale nie wymagają intensywnych spacerów. Przyszły właściciel shihtzu musi jednak pamiętać o czasochłonnej i systematycznej pielęgnacji włosów pupila.

**Sonia Lenart 7b**

## Podstawowe informacje o wychowaniu

Psy rasy Shih tzu są inteligentne, ale niezależne, dlatego dobrego wychowania najlepiej uczyć już małego szczeniaka. Trzeba się przy tym wykazać cierpliwością, ponieważ te niewielkie pieski bywają uparte. Ważne jest też prawidłowe przedstawienie małemu shih tzu innych psów. Do 12. tygodnia życia trzeba dostarczyć mu jak najwięcej różnorodnych doświadczeń, powinien odwiedzać nowe miejsca, poznawać obcych ludzi, dzieci w różnym wieku, psy i inne zwierzęta domowe. W tym czasie piesiak nabywa też odruchów lękowych, dlatego należy uważać, aby się czegoś nie przestraszył.

Nauka czystości u shih tzu zajmuje dużo czasu, trzeba wynosić na zewnątrz za każdym razem, gdy się obudzi, zje lub wypije dużo wody. Do 6.-8. miesiąca psy rasy shih tzu nie powinny chodzić po schodach, aby nie obciążały ich stawów i kręgosłupa. Shih tzu są wystawowymi pieskami, z długim, miękkim włosiem, ale nie należy zakładać im metalowych spinek, a szczeniętom żadnych akcesoriów do włosów, ponieważ mogą je połknąć lub rozgryźć. Aby uniknąć innych zagrożeń, trzeba odpowiednio zabezpieczyć balkon, czy taras lub uszczelnić ogrodzenie. Trzeba też uniemożliwić shih tzu dostęp do trujących roślin, a listę takich roślin można po prostu wyszukać w internecie.

## Zdrowie shih tzu

Shih tzu na ogół cieszą się dobrym zdrowiem, są odporni i długowieczne. Najczęstszymi chorobami są alergie skórne oraz zwięźlenie kanalików łzowych, które powoduje ciągłe łzawienie oczu i powstawanie brunatnych zacieków. Duże, dość wypukłe oczy shih tzu bywają narażone na urazy, dlatego trzeba pamiętać o wiązaniu włosów na głowie w kucyk (jeśli mają zapuszczone, długie włosy), aby nie ograniczały u shih tzu pola widzenia i nie drażniły gałek ocznych.

Rasa ma skłonności do wypadania dysku i zwichnięcia rzepek kolanowych. Słabszą stroną shih tzu są też zęby. Zdarza się, że kilkuletnie psy mają spore ubytki, dlatego należy dbać o higienę i systematycznie usuwać odkładający się kamień. U nowo narodzonych shih tzu zdarza się rozszczip podniebienia, a u starszych – przetrwałe zęby mleczne, które powinny być w odpowiednim czasie usunięte, aby nie doprowadziły do deformacji zgryzu.

Shih tzu są średnio odporni na warunki atmosferyczne. Z powodu skróconego pysku źle znoszą wysokie temperatury i są narażony na udary cieplne. Dlatego podczas upałów trzeba zapewnić mu zacienione i przewiewne miejsce do odpoczynku oraz chłodną wodę do picia. Należy również ograniczyć spacer w środku dnia i zmniejszyć ich intensywność. Za to shih tzu dość dobrze znoszą niskie temperatury, jeśli nie są zbyt krótko ostrzyżone (w takim wypadku trzeba zakładać im ubranka).





## **Żywienie**

Shih tzu mają tendencję do tycia, dlatego ilość pokarmu trzeba ściśle kontrolować i zrezygnować z podawania smakołyków między posiłkami. Najwygodniej stosować suche, dobrze zbilansowane karmy. Taki sposób żywienia ułatwia też pielęgnację, ponieważ podczas jedzenia nie brudzą się wąsy i broda. Trzeba pamiętać, aby shih tzu miał zawsze stały dostęp do wody. Po jedzeniu trzeba umyć i wysuszyć włosy na pysku, dlatego, że później one brązowieją oraz śmierdzą.

## **Pielęgnacja**

Shih tzu wymieniają szczenięcy włos na dorosły około ósmego miesiąca życia. Jest to jedyny moment, kiedy linieją, ale jego długa szata zawsze wymaga systematycznej pielęgnacji. Jeśli stosujemy kosmetyki dobrych firm, wystarczy codziennie wyczesać psa drewnianą szczotką z metalowymi drucikami, a dwa-trzy razy w tygodniu dokładnie rozczesać metalowym grzebieniem pojedyncze pasma włosów od nasady aż po końce. W okresie wymiany sierści u shih tzu trzeba robić to codziennie, bo szybko utworzą się kołtuny.

Codziennie trzeba zawiązać kucyk na głowie shih tzu i przemyć oczy wacikiem zwilżonym przegotowaną wodą lub kroplami do oczu. Kilka razy w tygodniu powinno się umyć pupilowi zęby pastą przeznaczoną dla psów. Co dwa tygodnie trzeba ostrożnie wycinać włosy między opuszkami łap, pod ogonem i w okolicach intymnych, przycinamy pazury oraz wyskubujemy włosy rosnące wewnątrz ucha.

Shih tzu z długim włosiem trzeba kąpać co tydzień, a psiaki ostrzyżone – w miarę potrzeby. Robimy to w szamponach renomowanych firm przeznaczonych dla psów długowłosych o gęstym podszerstku. Nie wolno stosować kosmetyków dla ludzi, bo mogą spowodować podrażnienia skóry.

Na spacer w deszczu lub śniegu długowłosym shih tzu trzeba zakładać ubranka z długimi rękawami i nogawkami. Krótko ostrzyżone czworonogi mogą nosić kubraczki z polaru, które ochronią je przed chłodem. Pamiętajmy również, aby mokrego psa zawsze wysuszyć, w przeciwnym wypadku sierść będzie się kołtunić.





## **Zabawki i smycze**

**Shihtzu nie są bezwzględnie posłuszne, dlatego na spacerach powinny być zawsze pod kontrolą.**

**Najlepiej wyprowadzać je w szelkach lub zaokrąglonych obróżkach (trzeba je zdejmować w domu, aby nie skołtuniły sierści) i na długiej smyczy. Shihtzu zajmą zabawki dla kotów, piłki czy piszczące maskotki. Muszą być odpowiednio duże, aby pies ich nie połknął.**





## Wady i zalety rasy shih tzu

Wady:

- wymaga systematycznej i dokładnej pielęgnacji włosów
- wrażliwy na upały, przez płaską czaszkę i mały pyszczek

Zalety:

- bardzo przywiązany do właściciela
- spokojny i zrównoważony
- inteligentny
- doskonały przyjaciel dla starszych dzieci
- łagodny wobec ludzi
- dobrze się dogaduje z psami i innymi zwierzętami
- mało hałaśliwy

## Wzorzec rasy shih tzu

Shih tzu – grupa IX FCI, sekcja 5, nr wzorca 208

- Kraj pochodzenia:** Tybet (**patronat:** Wielka Brytania)
- Charakter:** inteligentny, żywy i czujny; przyjazny i niezależny
- Wielkość:** około 28 cm; typ i cechy rasy są najważniejsze, dlatego ocena psa nie może zależeć od wymiarów
- **Prawidłowa Waga:** 4-8 kg
- Szata:** długa i gęsta, prosta lub lekko falista, ale nie kręcona; podszerstek obfity; zaleca się wiązanie włosów na głowie w kucyk
- Maść:** dopuszczalna we wszystkich kolorach – jednolita lub z białymi znaczeniami; biała strzałka na głowie i biały koniec ogona są bardzo cenione u łaciatych osobników
- Długość życia:** 12-16 lat
- Odporność na warunki atmosferyczne:** średnia
- Koszty utrzymania:** 100-300 zł miesięcznie
- Cena psa z rodowodem:** 1500-3000 zł

Sonia Lenart 7b

## Umaszczenia

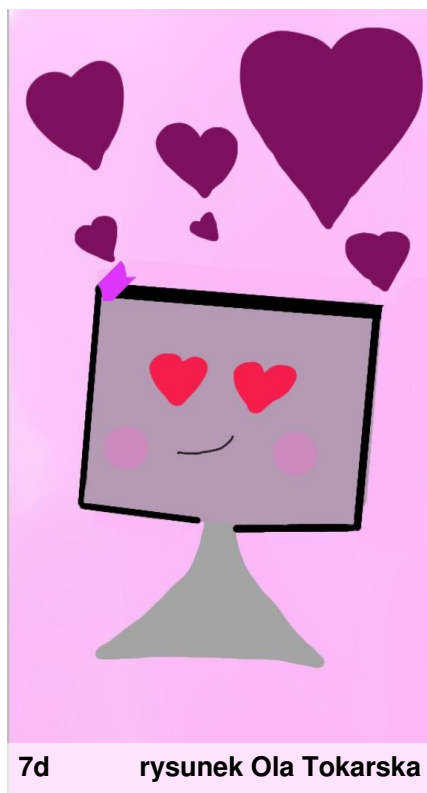
Shih tzu  
NARYSOWANE  
PRZEZ  
**SONIĘ**



## Przykra miłość

Opowiem wam dziś o mojej dziwnej historii ,a przede wszystkim o tym, jak zakochałem się w komputerze. Jestem Antek i mam 13 lat ,bardzo kochałem swoją dziewczynę: było to Playstation 4. Myślałem, że była to najlepsza rzecz jaka mogła mi się przydarzyć, czyli mieć z nią romans , ale kilka dni temu dostałem od mamy prezent: był to komputer. Na sam widok oniemiałem z zachwytu. Zacząłem spędzać na nim całe dni i całkowicie zapomniałem o Playstation 4, lecz kiedy zorientowałem się, że już dawno nie spędzałem z nią czasu, było już za późno!! Okazało się, że moi rodzice już ją sprzedali, a ja byłem bardzo rozzłoszczony. Aż tak się wkurzyłem, że postanowiłem wydać mój komputer. Puenta jest taka, że nie mam już żadnej dziewczyny. :(

historyjka napisana przez Maję Dziadkiewicz z 7d



7d rysunek Ola Tokarska



7d

rysunek i historyjka o Antku Maja Dziadkiewicz