



W tym numerze:

Ebola - co wiesz o tym wirusie?

"Wilk" - dalszy ciąg powieści...

Czy warto odwiedzić wrocławskie Muzeum Współczesne?

10 ciekawostek o Nowej Zelandii

1. Nowa Zelandia, jako pierwszy na świecie kraj, dopuścił kobiety do wyborów parlamentarnych. Nastąpiło to w 1893 roku.
2. Nowa Zelandia ma dwa hymny: "God Defend New Zealand" i "God Save the Queen".
3. W Nowej Zelandii języki urzędowe są aż trzy! Angielski, maori i nowozelandzki język migowy.
4. Stolicą jest Wellington, natomiast największym miastem jest Auckland, w którym mieszka 1,5 mln osób, czyli około 29% całego państwa.
5. Nowa Zelandia jest w unii personalnej z Wlk. Brytanią.
6. W języku maori Nowa Zelandia to "Aotearoa".
7. Jedna z najdłuższych nazw geograficznych na świecie to Taumatawhakatangihangakoauauotamateaturipukakapikimaungahoronukupokaiwhenuakitanatahu. Tak nazywa się jedno nowozelandzkie wzgórze, które ma 305 m n. p. m.
8. W Dunedin znajduje się najbardziej stroma ulica na świecie. Ma ona 35% nachylenia.
9. W Nowej Zelandii jest ponad 47 mln owiec.
10. Richard William Pearse z Nowej Zelandii dwa lata przed braćmi Wright odbył pierwszy lot samolotem. Na zrobionym przez siebie samolocie przeleciał 91 metrów nad powierzchnią. Zdarzyło się to 31 marca 1902 roku.

"Wilk"

Rozdział pierwszy, część druga

Zbliżał się wieczór. Dalej nie znalazłam miejsca na nocleg ani na norę, musiałam gdzieś spędzić noc. Postanowiłam spędzić noc przy jaskini nad rzeką. Nie wiedziałam, że mieszka tam niedźwiedź, który nie lubi obcych na swoim terenie.

Gdy się położyłam, usłyszałam za sobą głośny ryk. Niedźwiedź wyczuł mnie i był mocno zdenerwowany. Zanim wyszedł z jaskini, udało mi się (sama nie wiem jak) wskoczyć na drzewo. Gdy niedźwiedź wyszedł z jaskini, zdziwiony

spojrzał na mnie, jakby nie wiedział, co się dzieje. Skorzystałam z jego nieuwagi i jakimś cudem przeskakiwałam z drzewa na drzewo, uciekając przed nim. Gdy dotarłam na dawne terytorium mojej watahy, ujrzałam całą watahę cieszącą

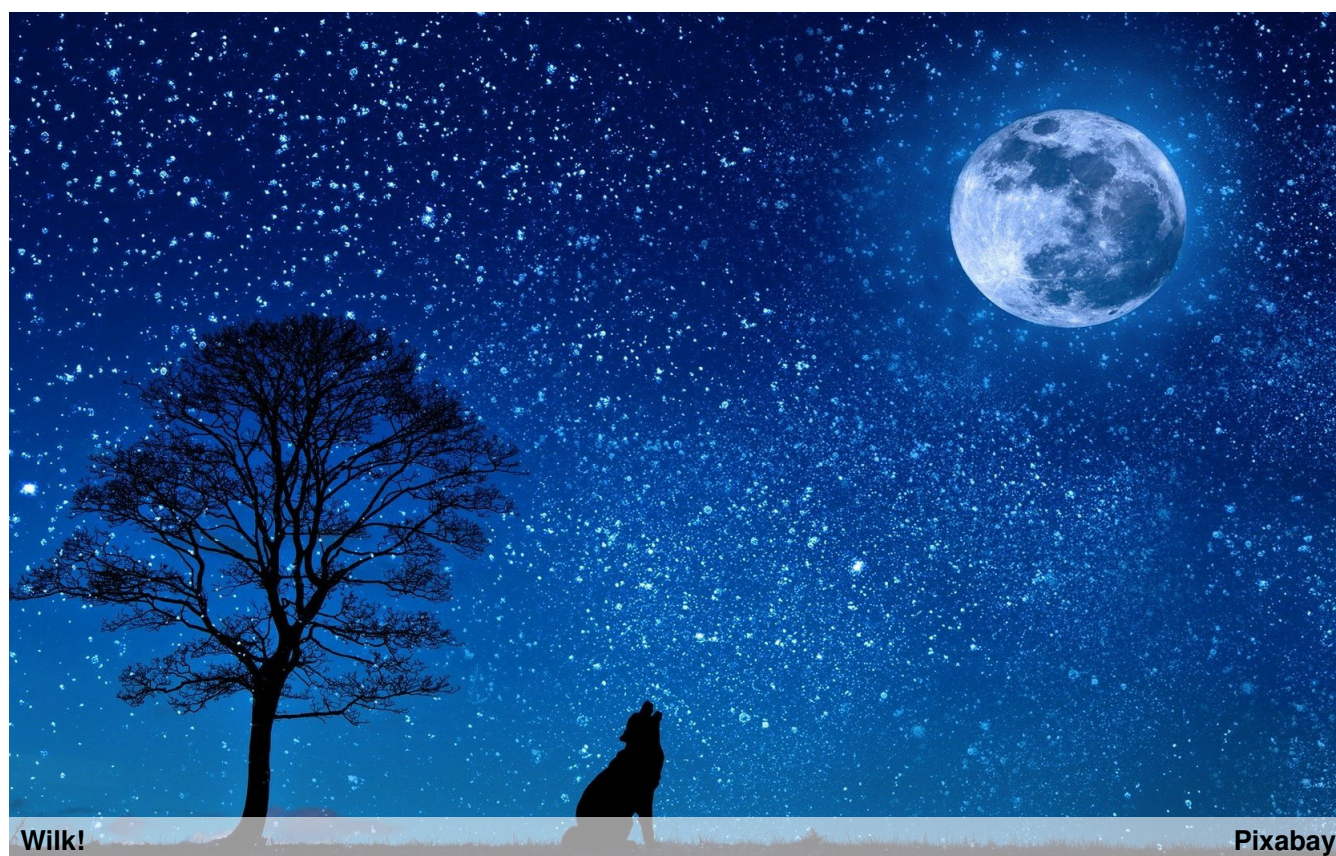
się upolowaną sarną. Poczułam się zdradzona i odrzucona. Uważałam ich za rodzinę i było mi smutno, że mnie zostawili. Gdy zeszedłam z drzewa, wszyscy popatrzyli na mnie ze zdziwieniem. "Tata" zaatakował mnie. Po zaciętej walce

odeszłam, ale bez swojego ogona, który straciłam podczas walki. Zaczęłam się zastanawiać, dlaczego mój niby ojciec mnie zaatakował. Może nie byłam od początku częścią watahy albo zostałam do niej przygarnięta jako szczenię. Od początku

mi się wydawało, że nie pasuję do wilków i że nie jestem jednym z nich. A teraz moje przemyślenia się potwierdziły. Jeśli bym była częścią watahy, nie potraktowałby mnie tak.

Niedługo ciąg dalszy!

Helena Kryńska



Sztuka w obecnych czasach Muzeum Współczesne we Wrocławiu

Wrocław obfituje w wiele ciekawych miejsc do zwiedzania. Mają oni tam zoo, Halę Stulecia czy Hydropolis. Ja natomiast opiszę Muzeum Współczesne. Jest ono położone przy pl. Strzegomskim, na Szczepinie na zachód od Rynku. Witają nas obrazem "Klepsydra" Stanisława Dróżdża. Przedstawia on małą napis "jest", nad nim są powiększające się wyrazy "będzie", pod nim natomiast "było". Całość układu napisów układa się w kształt tytułowej klepsydry. Potem wchodzimy do recepcji i kupujemy bilety. Część wystaw to wystawy czasowe, ja jednak opiszę tylko te stałe.

Pierwszą z nich (omawiam od dołu, zgodnie z kierunkiem zwiedzania) jest "Czerwień. Ekspozycja na kolor". Nie przedstawia ona konkretnych dzieł sztuki, bardziej wystrój i styl. Można się tam pohuścić na huśtawkach, zawiązać symboliczny supeł a także posłuchać filozoficznych rozmyślań na temat właśnie koloru czerwonego. Na ścianach są magnetyczne elementy, dzięki którym można stworzyć własne dzieła w stylu tajemniczej sztuki współczesnej. Ja sam jedno stworzyłem.

Wyżej mamy wystawę "Prywatne mitologie. Urodziny Marty". Pierwszy człon nazwy "Prywatne mitologie"

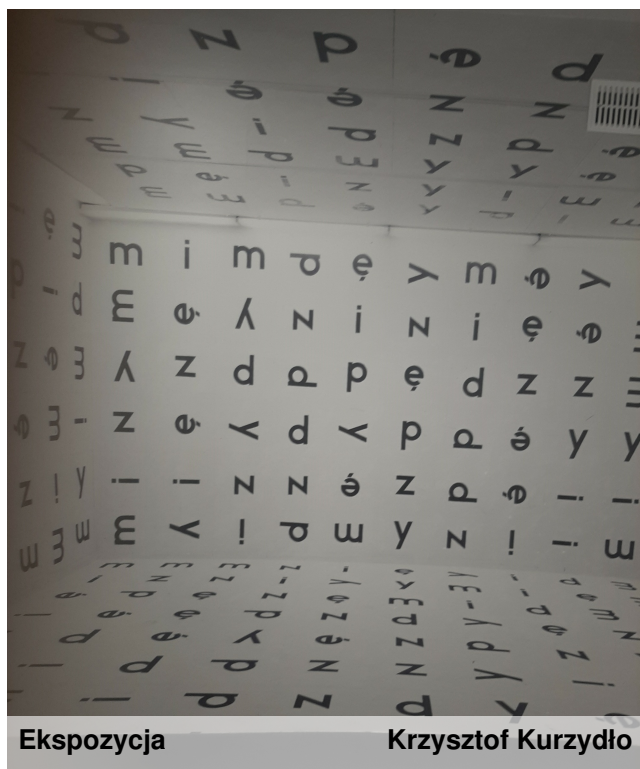
to symbol osobistych narracji i intencji, które wynikają z pasji opisywania i analizowania świata. "Urodziny Marty" to z kolei nawiązanie do konkretnej pracy tej wystawy, filmu z czasów dyktatury w Rumunii. Przedstawia on tytułową uroczystość urodzinową, lecz jest ona wyświetlana na przemian z różnymi scenkami z sąsiedniej ulicy. Całość ma pokazać, że przed inwigilującym rządem nic się nie ukryje i on tak czy siak dojdzie do wszystkiego. Innym ciekawym filmem jest "Mówię bez przerwy przez dwie minuty" Jana Świdzińskiego. Jak sama nazwa wskazuje, twórca osobiście mówi w nim przez

te dwie minuty. W filmie brakuje jednak dźwięku, co ma swój cel. Twórca pokazuje w ten sposób, by nie martwić się o nic i po prostu działać i mówić to, co ma się do powiedzenia. Oczywiście ta wystawa zawiera więcej rzeczy niż tylko filmy. Mamy tam obrazy, zdjęcia i rzeźby. Jedną z tych ostatnich jest "Samo serce" Olafa Brzeskiego. Zupełnie samo ono jednak nie występuje, jest ono w ręcznie drażnionej dziurze w 187 metrowym walcu. Praca nad takim dziełem pochłania dużo pracy, energii i czasu. Pokazuje to, że oddając serce, oddaje się właśnie tylko wartości. (cd. na str. 4.)



Zdjęcie ekspozycji

Krzysztof Kurzydło



Ekspozycja

Krzysztof Kurzydło

Trzecią stałą wystawą jest "Stanisław Dróżdz. Poezja konkretna". Przedstawia ona prace autora z nazwy. Nie ma tam tytułu prac co w poprzedniej, więc opiszę tylko jedną, instalację "między". Jest to pomieszczenie wyłożone płytkami z jedną z liter wyrazu "między". Nigdzie jednak nie układają się w ten wyraz. Mimo to, łatwo to odczytać. Przekaz jest prosty, instalacje konkretnie przedstawia znaczenie słowa "między".

Wyżej jest już tylko kawiarnia, gdzie polecam przyjść, zjeść coś i napić się, by jednocześnie zobaczyć panoramę Wrocławia. Serdecznie polecam odwiedzić to muzeum, przedstawia ono zupełnie inne spojrzenie na świat i kreatywnie przedstawione przekazy.

Krzysztof Kurzydło

Ebola

Krótko na start

Ebola to choroba wirusowa. Wirusy wywołują gorączkę krwotoczną ebola. Jest to bardzo niebezpieczna choroba, bardzo często śmiertelna. Ostatnia epidemia eboli trwała w latach od 2014 - 2016, a teraz powraca w Kongo i Gwinei. Czyżby szykowała się następna epidemia?

Wygląd

Wirus przypomina skręconą

pałeczkę. Zbudowany jest z 7 białek, z których 3 zostały już zbadane. 1 z białek odpowiada za spowolnienie układu immunologicznego

Zakaźność

Epidemia choroby rozpoczęła się od osób, które miały kontakt z krwią zakażonych zwierząt takich jak małpy i owocożerne nietoperze. Następnie po rozwinięciu tej epidemii choroba rozprzestrzeniła

się poprzez kontakt z krwią zarażonych lub zmarłych na tę chorobę.

Historia odkrycia

Odkryty w 1976 w czasie epidemii w Zairze (ognisko znajdowało się prawdopodobnie koło rzeki Ebola, dlatego też tak nazwano tego wirusa).

Bruno Stąporek



Wirusy...

Pixabay

STOPKA REDAKCYJNA

Numer zredagowali: Helena Kryńska, Tomongus, Bruno Stąporek, Krzysztof Kurzydło

Zdjęcia: Krzysztof Kurzydło, Pixabay

Redaktor naczelna: Justyna Zaryczańska